

C.4 Vztahy k zahraničí

Prameny: ČNB, ČSÚ, Eurostat, propočty MF ČR.

Tabulka C.4.1: Platební bilance – roční

		2004	2005	2006	2007	2008	2009	2010	2011	2012	2013
									Predikce	Predikce	
Výkonová bilance ¹⁾	<i>mld. Kč</i>	3	86	108	106	100	161	129	160	184	205
– obchodní bilance ²⁾	<i>mld. Kč</i>	-13	49	59	47	26	87	54	94	117	134
— z toho minerální paliva (SITC 3) ³⁾	<i>mld. Kč</i>	-72	-110	-139	-124	-166	-106	-138	-176	-209	-212
– bilance služeb	<i>mld. Kč</i>	17	38	49	59	74	74	75	66	67	71
Bilance výnosů	<i>mld. Kč</i>	-157	-128	-165	-255	-175	-250	-285	-272	-282	-302
– náhrady zaměstnancům	<i>mld. Kč</i>	-16	4	3	-4	-19	-11	-1	-3	-6	-9
– investiční výnosy	<i>mld. Kč</i>	-141	-132	-168	-251	-156	-239	-284	-269	-277	-293
Bilance převodů	<i>mld. Kč</i>	6	11	-11	-8	-6	-1	9	2	4	4
Běžný účet	<i>mld. Kč</i>	-147	-31	-67	-157	-81	-89	-147	-109	-94	-92
Kapitálový účet	<i>mld. Kč</i>	-14	6	10	22	27	51	33	15	17	19
Finanční účet	<i>mld. Kč</i>	177	160	100	125	92	143	174	88	.	.
– přímé zahraniční investice	<i>mld. Kč</i>	102	280	90	179	36	38	95	75	.	.
– portfoliové investice	<i>mld. Kč</i>	53	-81	-27	-57	-9	159	150	6	.	.
– ostatní investice ⁴⁾	<i>mld. Kč</i>	23	-38	36	3	65	-53	-71	7	.	.
Změna devizových rezerv	<i>mld. Kč</i>	7	93	2	16	40	61	41	-17	.	.
Mezinárodní investiční pozice	<i>mld. Kč</i>	-825	-837	-1084	-1418	-1545	-1728	-1849	.	.	.
Zahraniční zadluženost ⁵⁾	<i>mld. Kč</i>	1012	1144	1196	1377	1630	1639	1789	1875	1921	1965
Výkonová bilance ¹⁾ / HDP	%	0,1	2,8	3,2	2,9	2,6	4,3	3,4	4,2	4,7	5,1
Běžný účet / HDP	%	-5,0	-1,0	-2,0	-4,3	-2,1	-2,4	-3,9	-2,9	-2,4	-2,3
Finanční účet / HDP	%	6,1	5,1	3,0	3,4	2,4	3,8	4,6	2,3	.	.
Mez. inv. pozice / HDP	%	-28,2	-26,9	-32,3	-38,7	-40,2	-46,2	-49,0	.	.	.
Zahr. zadluženost / HDP ⁶⁾	%	34,5	36,7	35,7	37,6	42,3	43,8	47,4	49	49	49

Od roku 2005 jsou na běžném účtu vykazována tzv. národní data platební bilance.

¹⁾ Jedná se o součet obchodní bilance a bilance služeb.

²⁾ Dovoz v metodice fob od května 2004

³⁾ Dovoz v metodice cif (v cenách na hranici ČR včetně nákladů na přepravu a pojištění)

⁴⁾ Včetně derivátů

⁵⁾ Zahraniční zadluženost je sumou devizových a korunových pasiv bankovní soustavy (vč. ČNB), podnikové sféry a vlády vůči nerezidentům.

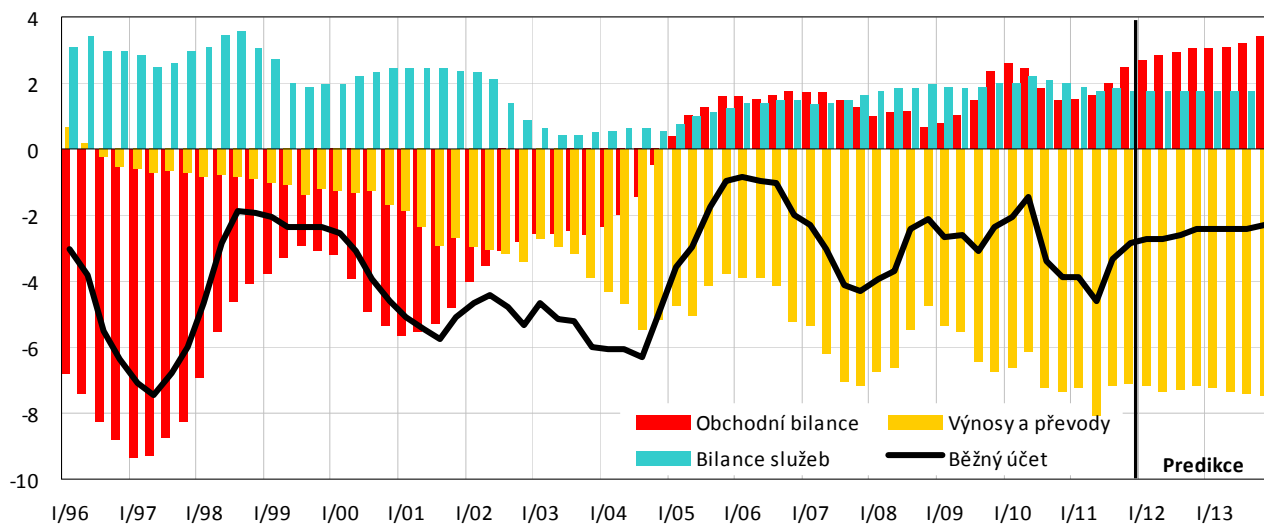
⁶⁾ Podíl zahraniční zadluženosti v Kč koncem roku na HDP v Kč vytvořeném v průběhu roku.

Tabulka C.4.2: **Platební bilance – čtvrtletní**
roční klouzavé úhrny, u zahraniční zadluženosti konec období

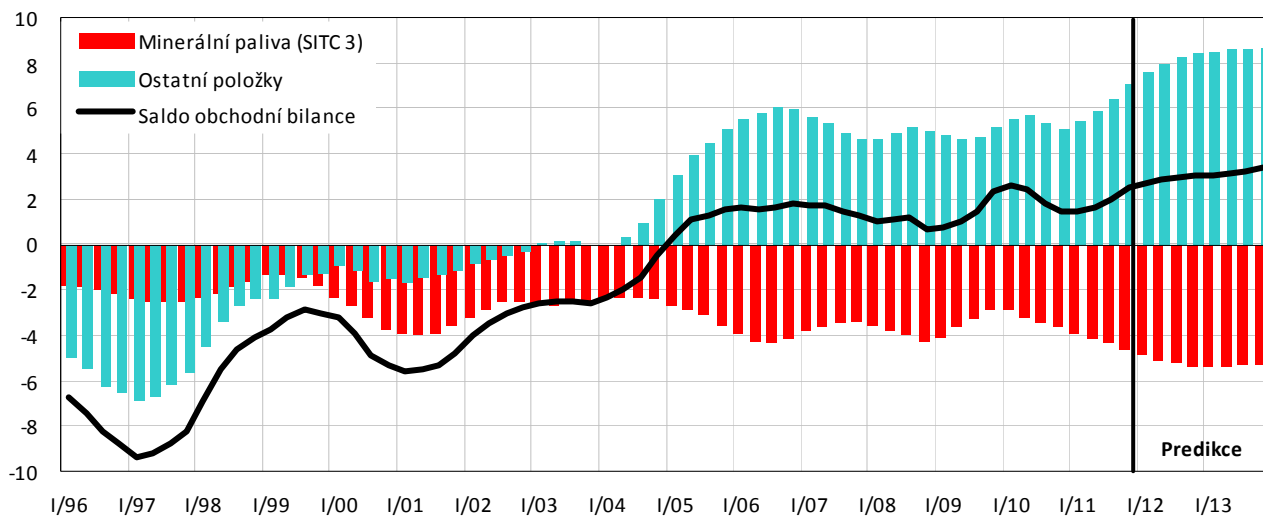
		2011				2012			
		Q1	Q2	Q3	Q4	Q1	Q2	Q3	Q4
						Odhad	Predikce	Predikce	Predikce
Výkonová bilance	<i>mld. Kč</i>	128	130	145	160	170	177	181	184
– obchodní bilance	<i>mld. Kč</i>	56	63	75	94	103	110	113	117
— z toho minerální paliva (SITC 3)	<i>mld. Kč</i>	-150	-160	-166	-176	-188	-197	-204	-209
– bilance služeb	<i>mld. Kč</i>	71	67	70	66	67	67	67	67
Bilance výnosů	<i>mld. Kč</i>	-283	-313	-280	-272	-275	-277	-280	-282
– náhrady zaměstnancům	<i>mld. Kč</i>	-2	-2	-3	-3	-4	-4	-5	-6
– investiční výnosy	<i>mld. Kč</i>	-281	-310	-277	-269	-271	-273	-275	-277
Bilance převodů	<i>mld. Kč</i>	10	8	8	2	0	-4	-1	4
Běžný účet	<i>mld. Kč</i>	-146	-175	-126	-109	-105	-104	-100	-94
Kapitálový účet	<i>mld. Kč</i>	31	21	9	15	15	16	16	17
Finanční účet	<i>mld. Kč</i>	185	244	115	88
– přímé zahraniční investice	<i>mld. Kč</i>	94	99	57	75
– portfoliové investice	<i>mld. Kč</i>	97	77	-3	6
– ostatní investice	<i>mld. Kč</i>	-6	68	62	7
Změna devizových rezerv	<i>mld. Kč</i>	21	20	-45	-17
Mezinárodní investiční pozice	<i>mld. Kč</i>	-1895	-1971	-1972
Zahraněční zadluženost	<i>mld. Kč</i>	1749	1782	1863	1875	1858	1892	1921	1921

Graf C.4.1: **Běžný účet platební bilance**

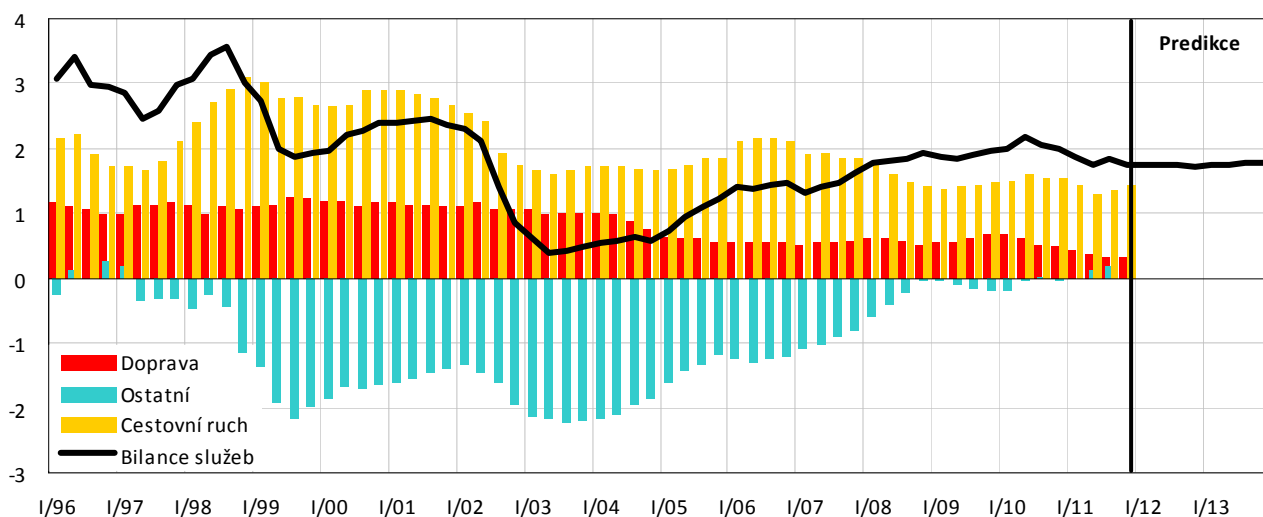
v % HDP (roční klouzavé úhrny)



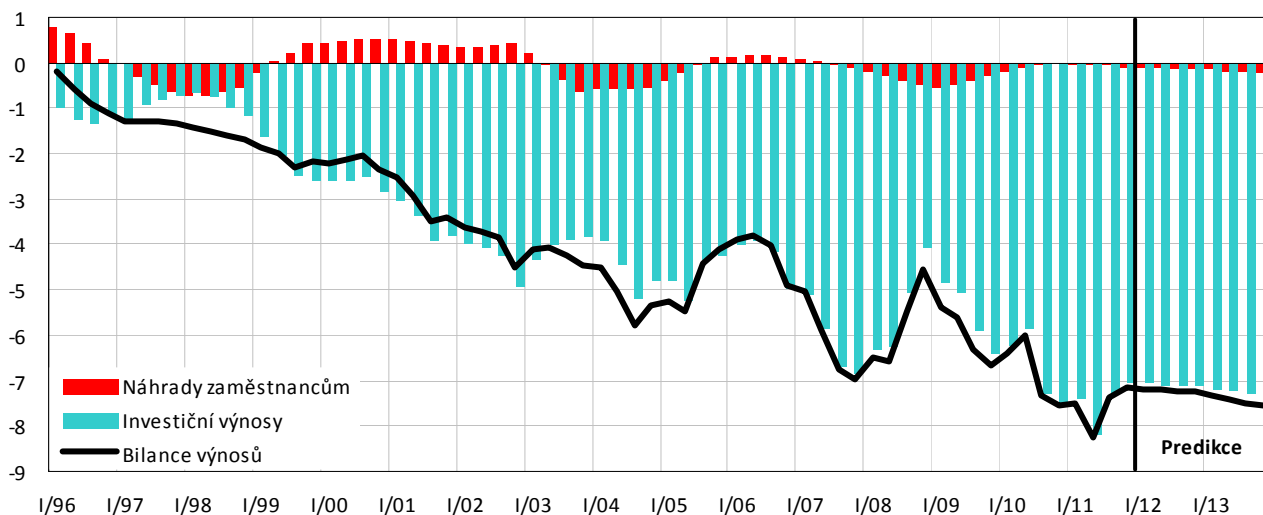
Graf C.4.2: **Obchodní bilance** (metodika platební bilance)
v % HDP (roční klouzavé úhrny)



Graf C.4.3: **Bilance služeb**
v % HDP (roční klouzavé úhrny)



Graf C.4.4: **Bilance výnosů**
v % HDP (roční klouzavé úhrny)



Tabulka C.4.3: Rozklad vývozu zboží (v metodice národních účtů) – roční

		2004	2005	2006	2007	2008	2009	2010	2011	2012	2013	
											Predikce	Predikce
HDP ¹⁾	<i>průměr 2005=100</i>	97,9	100,0	104,3	108,9	110,5	106,0	109,3	112,3	113	114	
	<i>růst v %</i>	2,0	2,2	4,3	4,4	1,4	-4,1	3,2	2,8	0,6	1,1	
Dovozní náročnost ²⁾	<i>průměr 2005=100</i>	94,6	100,0	107,9	110,2	110,1	102,2	110,9	115,3	117	119	
	<i>růst v %</i>	6,2	5,7	7,9	2,1	-0,1	-7,1	8,4	4,0	1,3	1,7	
Exportní trhy ³⁾	<i>průměr 2005=100</i>	92,6	100,0	112,5	120,0	121,6	108,3	121,2	129,5	132	136	
	<i>růst v %</i>	8,4	8,0	12,5	6,6	1,4	-10,9	11,9	6,9	1,9	2,8	
Exportní výkonnost ⁴⁾	<i>průměr 2005=100</i>	97,6	100,0	101,3	105,8	107,5	106,6	111,5	116,7	118	119	
	<i>růst v %</i>	5,0	2,5	1,3	4,5	1,6	-0,8	4,6	4,7	1,2	0,8	
Export reálně	<i>průměr 2005=100</i>	90,3	100,0	114,0	126,9	130,7	115,5	135,2	151,2	156	162	
	<i>růst v %</i>	13,8	10,7	14,0	11,4	3,0	-11,7	17,1	11,9	3,1	3,6	
Směnný kurz ⁵⁾	<i>průměr 2005=100</i>	105,9	100,0	95,4	93,0	83,2	86,0	84,2	81,7	83	83	
	<i>růst v %</i>	-1,2	-5,6	-4,6	-2,6	-10,5	3,4	-2,2	-2,9	2,2	-0,7	
Dosahované ceny na zahr. trzích ⁶⁾	<i>průměr 2005=100</i>	97,0	100,0	103,1	106,1	112,8	109,5	110,5	114,7	115	118	
	<i>růst v %</i>	3,5	3,1	3,1	2,9	6,3	-2,9	0,9	3,8	0,6	2,0	
Deflátor exportu	<i>průměr 2005=100</i>	102,7	100,0	98,4	98,6	93,8	94,2	93,0	93,7	96	98	
	<i>růst v %</i>	2,3	-2,6	-1,6	0,2	-4,9	0,4	-1,3	0,8	2,8	1,3	
Export nominálně	<i>průměr 2005=100</i>	92,8	100,0	112,2	125,1	122,7	108,6	125,8	141,8	150	158	
	<i>růst v %</i>	16,4	7,7	12,2	11,6	-2,0	-11,4	15,8	12,7	6,0	4,9	

¹⁾ Vážený průměr růstu HDP nejvýznamnějších obchodních partnerů ČR, jimiž jsou od roku 1998 stabilně Německo, Slovensko, Rakousko, Británie, Polsko, Francie a Itálie.

²⁾ Index podílu reálného dovozu na reálném HDP těchto zemí.

³⁾ Index vyjadřující vážený průměr dovozů zboží.

⁴⁾ Index vyjadřující změnu podílu ČR na exportních trzích. Tento ukazatel vystihuje konkurenceschopnost českých výrobců na zahraničních trzích.

⁵⁾ Převrácená hodnota nominálního efektivního směnného kurzu z tabulky A.4.1.

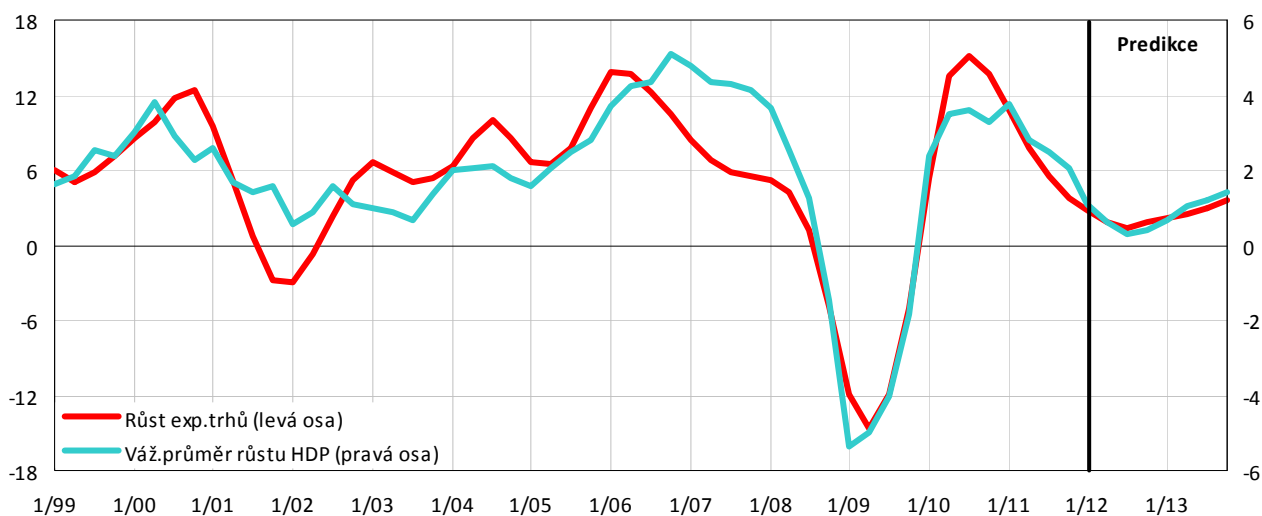
⁶⁾ Index vyjadřující změnu dosahovaných cen na exportních trzích v příslušných měnách.

Tabulka C.4.4: Rozklad vývozu zboží (v metodice národních účtů) – čtvrtletní

		2011				2012			
		Q1	Q2	Q3	Q4	Q1	Q2	Q3	Q4
						Odhad	Predikce	Predikce	Predikce
HDP	<i>průměr 2005=100</i>	111,7	112,1	112,7	112,8	113	113	113	113
	<i>růst v %</i>	3,8	2,8	2,5	2,0	1,1	0,6	0,3	0,4
Dovozní náročnost	<i>průměr 2005=100</i>	114,2	115,4	115,8	115,8	116	117	117	117
	<i>růst v %</i>	6,8	4,9	3,0	1,6	1,7	1,2	1,0	1,3
Exportní trhy	<i>průměr 2005=100</i>	127,6	129,4	130,6	130,6	131	132	132	133
	<i>růst v %</i>	10,9	7,8	5,5	3,7	2,8	1,8	1,3	1,8
Exportní výkonnost	<i>průměr 2005=100</i>	118,3	119,3	112,4	117,1	119	121	114	119
	<i>růst v %</i>	8,6	6,2	3,0	1,3	1,0	1,1	1,3	1,3
Export reálně	<i>průměr 2005=100</i>	150,9	154,4	146,7	152,9	157	159	151	158
	<i>růst v %</i>	20,4	14,6	8,7	5,0	3,8	2,9	2,7	3,1
Směnný kurz	<i>průměr 2005=100</i>	81,4	80,7	81,0	83,7	84	84	83	83
	<i>růst v %</i>	-4,6	-5,7	-2,9	1,6	2,8	3,5	3,0	-0,5
Dosahované ceny na zahr. trzích	<i>průměr 2005=100</i>	113,7	115,2	115,3	114,7	115	116	115	116
	<i>růst v %</i>	4,9	4,3	3,4	2,5	0,8	0,3	0,2	1,1
Deflátor exportu	<i>průměr 2005=100</i>	92,5	93,0	93,3	96,0	96	97	96	97
	<i>růst v %</i>	0,1	-1,6	0,5	4,1	3,6	3,8	3,2	0,6
Export nominálně	<i>průměr 2005=100</i>	139,7	143,6	137,0	146,8	150	153	145	152
	<i>růst v %</i>	20,4	12,7	9,2	9,3	7,6	6,8	6,0	3,7

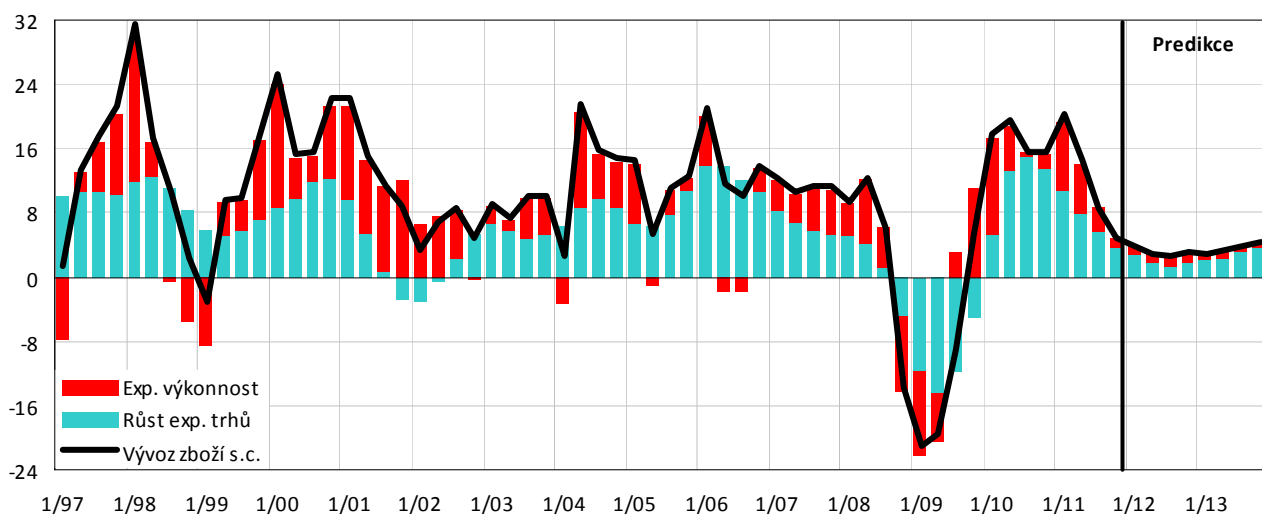
Graf C.4.5: HDP a dovoz zboží partnerských zemí

meziroční tempa růstu v %



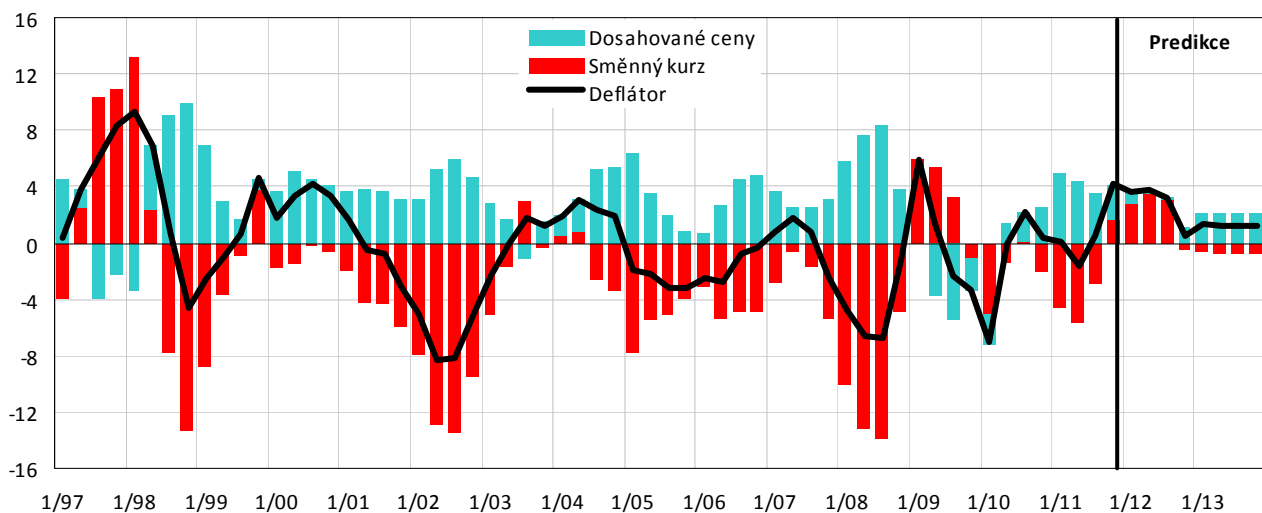
Graf C.4.6: Vývoz zboží reálně

rozklad meziročního růstu v %



Graf C.4.7: Deflátor vývozu zboží

rozklad meziročního růstu v %



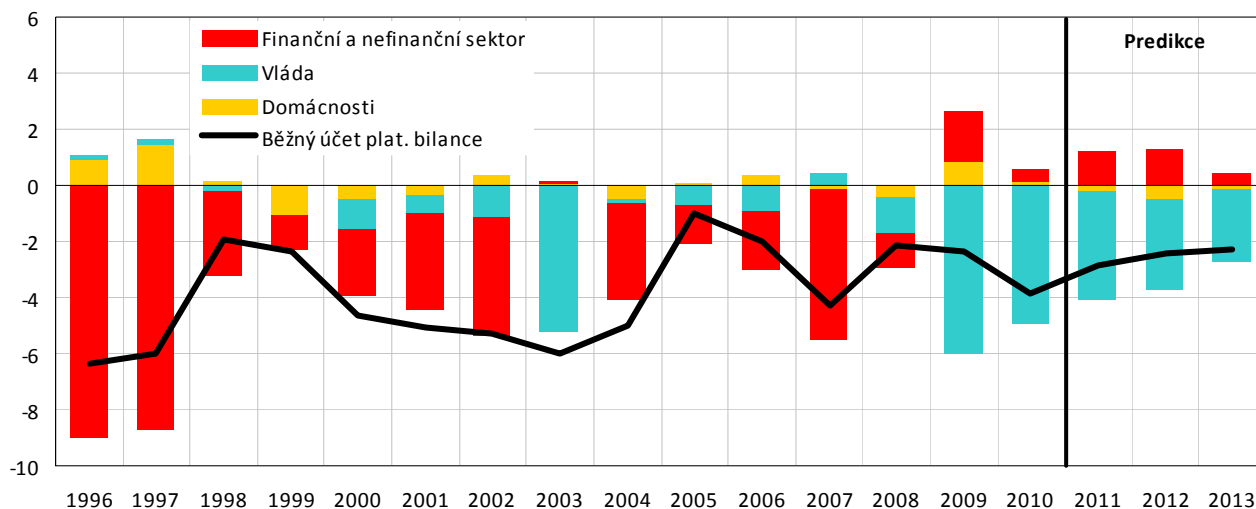
Tabulka C.4.5: Úspory a investice – roční

		2004	2005	2006	2007	2008	2009	2010	2011	2012	2013
									Odhad	Predikce	Predikce
Tvorba hrubého kapitálu	% HDP	27,1	26,5	27,7	29,8	28,9	24,0	25,1	24,5	24,4	24,5
– fixní kapitál	% HDP	25,9	25,8	25,7	27,0	26,8	24,8	24,4	23,9	23,6	23,8
– změna zásob a rezerv	% HDP	1,2	0,7	2,0	2,8	2,1	-0,8	0,6	0,5	0,8	0,7
– vládní sektor	% HDP	4,0	4,2	4,5	4,1	4,6	5,1	4,3	4,3	4,2	4,1
– domácnosti	% HDP	4,8	5,1	5,3	5,5	5,4	5,2	5,6	5,5	5,2	4,9
– nefinanční a finanční sektor	% HDP	18,3	17,2	17,9	20,2	19,0	13,7	15,1	14,6	14,9	15,6
Hrubé národní úspory	% HDP	23,0	24,5	25,1	24,7	26,0	20,7	20,7	21,6	22,0	22,2
– vládní sektor	% HDP	3,9	3,5	3,5	4,5	3,2	-0,9	-0,6	0,5	1,0	1,5
– domácnosti	% HDP	4,3	5,1	5,7	5,4	5,0	6,0	5,8	5,3	4,7	4,7
– nefinanční a finanční sektor	% HDP	14,9	15,9	15,9	14,8	17,8	15,5	15,5	15,8	16,2	16,0
Finanční bilance											
– vládní sektor	% HDP	-0,2	-0,7	-0,9	0,4	-1,3	-6,0	-4,9	-3,8	-3,2	-2,6
– domácnosti	% HDP	-0,5	0,1	0,4	-0,2	-0,4	0,8	0,1	-0,2	-0,5	-0,2
– nefinanční a finanční sektor	% HDP	-3,4	-1,3	-2,1	-5,4	-1,2	1,8	0,4	1,2	1,3	0,4
– metodologická diference ¹⁾	% HDP	-0,9	1,0	0,6	0,8	0,8	1,0	0,5	0,0	0,0	0,0
Běžný účet platební bilance	% HDP	-5,0	-1,0	-2,0	-4,3	-2,1	-2,4	-3,9	-2,9	-2,4	-2,3

¹⁾ Diference mezi saldem běžných transakcí se zahraničím v pojetí národních účtů a běžným účtem v pojetí statistiky platební bilance.

Graf C.4.8: Finanční bilance sektorů

rozdíl úspor a investic v jednotlivých sektorech, v % HDP



Pozn.: Rozdíl mezi součtem finančních bilancí a běžným účtem je způsoben metodologickou diferencí mezi národními účty a statistikou platební bilance.